

Voorstel uitbreiding bij Dijkmagazijn

Doelen Stichting Lingewaard Natuurlijk.

Wij hebben een drieledig doel:

- *Fraaier landschap*
- *Meer natuurbeleving voor jong en oud*
- *Bescherming van bedreigde soorten.*

Onder het doel natuurbeleving valt educatie voor kinderen van basisscholen. Dit onderdeel van ons werk neemt een bijzondere positie in, omdat wij ons ten opzichte van de gemeente hebben verplicht voor alle Lingewaardse basisscholen jaarlijks de natuurlessen te verzorgen. Het grootste gedeelte van deze lessen wordt gegeven vanuit het Dijkmagazijn (Waaldijk 4 Bemmel) , dat door de gemeente om niet aan ons ter beschikking wordt gesteld.

Het dijkmagazijn

Het Dijkmagazijn heeft een aantal functies:

- *Educatiecentrum*
- *Natuurmuseum en ontmoetingscentrum*
- *Vertrekpunt voor excursies en andere groepsactiviteiten*
- *Opslagplaats voor materiaal landschapsbeheer.*



De educatiefunctie van het Dijkmagazijn staat voor ons voorop. Het Dijkmagazijn is vertrekpunt en eindstation van natuureducatie buiten. We laten de kinderen binnen zien wat er buiten te beleven valt. Uit onze evaluaties blijkt dat dit een ijzersterke benadering is.

Natuurbeleving is voor ons een doel op zich, maar we weten ook dat er geen betere en meer dankbare manier is om de toekomstige zorg voor onze leefomgeving veilig te stellen. Om een indruk te geven van onze educatie- activiteiten: we verzorgen jaarlijks gemiddeld 125 natuurlessen ontvangen daarmee naar schatting ongeveer 3.500 kinderen. Onze excursie en groepsactiviteiten hebben behalve een recreatieve ook een educatieve waarde. De kinderfeestjes die wij organiseren zijn in feite natuurlessen in de vrije tijd.

Behoefte aan uitbreiding

Sinds april 2001 hebben wij het Dijkmagazijn in beheer. Doordat we alsmaar zijn gegroeid is ons onderkomen te klein geworden en dreigt vooral de educatiefunctie in het gedrang te komen. In de winter kunnen we de scholen geen NME activiteiten bieden. We kunnen in het Dijkmagazijn onvoldoende uit de voeten. De beschikbare ruimte is ook niet meer toereikend om grotere groepen te ontvangen en ons materiaal voor het landschapsonderhoud kunnen we er niet meer kwijt. Deze problemen worden pregnanter tegen de achtergrond van onze toekomstvisie, waarin we de volgende doelen formuleren:

- *Uitbreiding van educatie voor basisscholen (van gemiddeld 125 lessen naar gemiddeld 175 lessen)*
- *Uitbreiding natuurexcursies en kinderfeestjes*
- *Het combineren van de educatie en natuurbeheer in de Ward*
- *Meer activiteiten op het gebied beheer en onderhoud van landschap*



Daar komt nog bij dat het Dijkmagazijn:

- *Verkeersonveilig is,*
- *Voor invaliden slecht bereikbaar is*
- *Ongeschikt is voor thematische tentoonstellingen*

De kansen die wij hebben om tot een combinatie te komen van educatie en natuurbeheer in de Ward heeft voor ons de behoefte aan uitbreiding heel concreet gemaakt. In feite doet zich hier een unieke gelegenheid voor om een aantal vliegen in één klap te slaan:

- *Beheer van rabatten;*
- *Aanleg en beheer van een educatieve tuin;*

- *Educatie gekoppeld aan rabatten en tuin;*
- *Samenwerking bij dit alles met de nabij gelegen Joannes Praktijkschool.*

De basis voor deze combinatie is gelegd, doordat we in maart van dit jaar samen met de Joannesschool en 100 kinderen van basisscholen rabatten hebben beplant. Hierna leggen we dit uit.

De rabatten

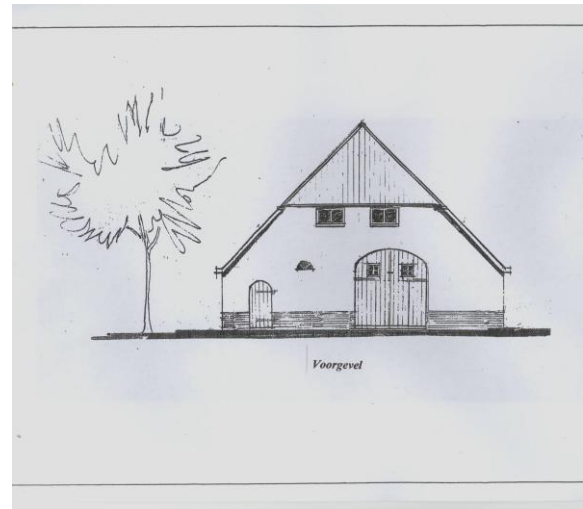
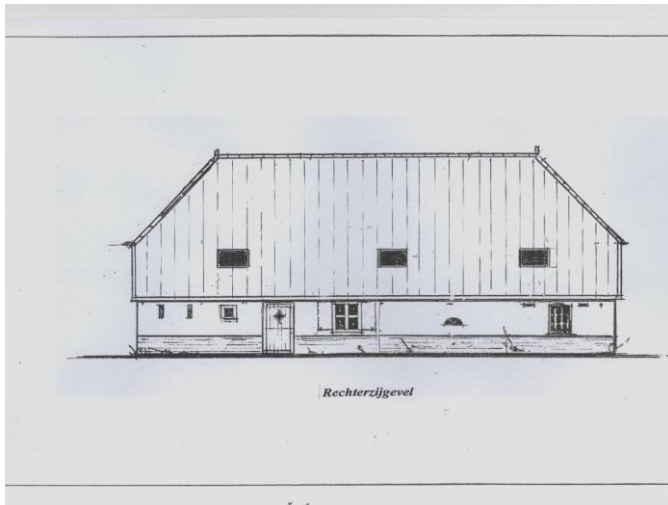
De rabatten bestaan uit 13 stroken van zes meter breed, met een totale lengte van 900 meter. De kinderen hebben op deze rabatten 26 rijen wilgenstekken in de grond gezet, in totaal 3.600 stuks. Daarnaast plantten zij in totaal nog eens ruim 600 essen en elzen.



Dat hout moet straks allemaal worden geoogst, de wilgen jaarlijks, de essen en elzen om de zes tot acht jaar. Wij hebben de gemeente aangeboden het onderhoud voor onze rekening te nemen en dat onderhoud te combineren met nuttig gebruik van het hout. Deels kan het hout worden gebruikt voor het vlechten van manden, voor het maken van stelen en dergelijk en voor rasters en heiningen. Ongetwijfeld zullen we in de toekomst meer mogelijkheden gaan ontdekken. Verder kunnen we waarschijnlijk een gedeelte van het hout kwijt aan Lingewaardse kassen die op biogas stoken. Deze mogelijkheid moeten we nog verder verkennen.

Bij het oogsten willen we scholen inschakelen, zowel basisscholen als scholen uit het voortgezet onderwijs. Deze laatste in het kader van maatschappelijke stages. Daarover zijn al contacten gelegd. Het vlechten van manden willen we combineren met de natuureducatie en ook met de bezoekersfunctie van het Dijmagazijn. Op deze wijze combineren we landschapsbeheer met natuureducatie, cultuurhistorie, nuttige gebruik van grondstoffen en promotie van een natuurlijke leefomgeving.

Uitbreiding in de vorm van een werkschuur



Om het mandenmaken in de praktijk te kunnen brengen is een ruimte nodig om wilgentenen op te slaan en te laten drogen, alvorens ze kunnen worden verwerkt. En voor die verwerking is werkruimte nodig. Ons streven is kort en goed om de behoefte aan uitbreiding van het Dijkmagazijn te koppelen aan de unieke kansen die wij in de Ward zien. Dit is mogelijk omdat we ook nog een beetje geluk hebben dat er ruimte beschikbaar is aan de voet van de dijk, vlak bij de Ward en vlak bij de Joannes Praktijkschool. Een meer gelukkige samenloop van omstandigheden is er bijna niet te bedenken.

Aan onze gemeente hebben we de vraag gesteld: help ons met de bouw van een “werkschuur”, dan zorgen wij in ruil daarvoor voor het onderhoud van de Ward, op de wijze zoals hiervoor is aangegeven, inclusief educatie. En dan lost u ook ons ruimteprobleem op. Bij het begrip “schuur” denken we aan een Betuwe landbouwschuur, waar we materiaal kunnen opslaan, wilgentenen kunnen drogen, maar ook mensen kunnen ontvangen. Daarnaast willen er werken en demonstraties geven. Inmiddels hebben we daarbij ook de doelgroepen ouderen en gehandicapten op het oog. We zien mogelijkheden om kinderen vanuit “onze” schuur samen met deze doelgroepen op pad te sturen. Om de gedachten te bepalen denken we aan een gebouw met omvang van 10 bij 15 meter. Het is opgetrokken uit authentieke materialen. Ook de Praktijkschool zal van de beschikbare ruimte gebruik kunnen maken.

Ons plan in hoofdlijnen

De gemeente heeft zich in eerste aanleg positief over onze plannen uitgesproken. De volgende stap is nu dat we op basis van de uitgangspunten van deze notitie stappen gaan zetten om onze plannen waar te gaan maken. Dat begint met een meer concrete aanduiding van de plaats waar de schuur zou kunnen komen en met voorstellen voor de inrichting van

een eromheen gelegen biologische tuin, waarin kinderen hun eigen groenten kunnen gaan kweken. Het tuinieren zullen we in samenwerking met de Praktijkschool gaan doen.

Inmiddels hebben we een eerste ontwerp van de schuur gereed, inclusief globale inrichtingseisen. Ook de bouwkosten hebben we in beeld. De totale kosten ramen we exclusief de aanleg van de tuinen op € 500.00. Wij zien mogelijkheden voor provinciaal subsidie omdat wij natuur en educatie met elkaar verbinden. We zijn ook al op zoek naar particuliere sponsors en het ziet er naar uit dat wij deze gaan vinden.

Hoe verder

Op basis van de grote lijnen die hiervoor zijn beschreven gaan we met de gemeente overleggen hoe we het beste de volgende stappen kunnen zetten. Daarbij gaat het om twee zaken, het verkrijgen van de nodige vergunningen en de financiering. Voor medio 2010 hopen we ons plan rond te hebben.

Ambities

Het begon met een bescheiden schuur om hout te drogen. Geleidelijk ontstond er focus. Van diverse kanten werden we geprikkeld de lat hoger te leggen. Blijkbaar werkte ons enthousiasme aanstekelijk. Op dit moment willen we een fraai klassiek gebouw, in klassieke Betuwse stijl, dat al onze doelen dient. De gesprekken die we voerden sterkten ons in onze overtuiging dat we iets heel moois kunnen realiseren. We werden van diverse kanten gestimuleerd een heel ingenieus gebouw neer te zetten, dat klimaatneutraal is en tot voorbeeld kan dienen voor omgevingsbewust bouwen. In 2011 staat onze schuur er !

Louis Dolmans

www.lingewaardnatuurlijk.nl